

华能大理风力发电有限公司
鹤庆分公司马厂风电场
环境应急资源调查报告
(第二版)

华能大理风力发电有限公司鹤庆分公司
二〇二二年二月

目 录

目 录.....	1
1 调查概要.....	2
1.1 调查背景.....	2
1.2 调查主体和调查对象.....	2
1.3 调查时间.....	3
1.4 调查原则.....	3
2 调查过程及数据核实.....	4
2.1 制定调查方案.....	4
2.2 实施调查.....	4
2.3 数据核实.....	5
2.4 调查内容.....	6
2.4.1 企业应急资源.....	6
2.4.2 企业外部应急资源.....	16
3 调查结果与结论.....	19
3.1 企业应急资源差距分析.....	19
3.2 调查结论.....	20
调查报告的附件.....	22

1 调查概要

1.1 调查背景

突发性环境污染事件是威胁人类健康、破坏生态环境的重要因素，其危害制约着生态平衡及经济、社会的发展。迫切需要我们做好突发性环境污染事件的预防，提高对突发性环境污染事故处置的应急能力。

应急资源是突发环境事件应急处置的基础。一旦发生重大事故，往往造成财产损失和环境破坏。由于自然或人为、技术等原因，当事故或灾害不可能完全避免的时候，需建立重大环境事故应急救援体系，组织及时有效的应急救援行动，已成为抵御事故风险或控制灾害蔓延、降低危害后果的关键手段。根据实际调查结果，发现我公司自身应急资源欠缺，若不开展应急资源调查，找出存在的环境隐患或增配应急物资或设备，若环境突发事件来临时，公司难以从人力、财力、物力、装备等方面进行科学地调配和引进。据此特编制本环境应急资源调查报告，以便我公司在后续生产经营过程中做到有备无患。

1.2 调查主体和调查对象

调查主体为我公司马厂风电场场区范围内，可能发生突发环境事件时，第一时间可以调用的环境应急资源情况，包括直接使用或可以协调使用的环境应急资源，并对环境应急资源的管理、维护、获得方式与保存时限等进行调查。

调查对象包括：应急管理、技术支持、处置救援等环境应急队伍和应急指挥、应急拦截与储存、应急疏散与临时安置、物资存放等环境应急场所根据企业应急资源的来源，分为马厂风电场环境应急资源和华能大理风力发电有限公司鹤庆分公司外部应急资源调查。

外协应急资源调查：指对企业外部可请求援助或协议援助的应急资源的调查。

企业应急资源调查：指对企业内部第一时间可调用的环境应急队伍、装备、物资、场所的调查应急资源的调查范围主要包括华能大理风力发电有限公司鹤庆分公司马厂风电场内部已有的应急物资、周边企业以及政府职能部门所拥有的应急物资调查。

1.3 调查时间

2022年1月17日。

1.4 调查原则

环境应急资源调查应遵循客观、专业、可靠的原则。

- 1、“客观”是指针对已经储备的资源和已经掌握的资源信息进行调查。
- 2、“专业”是指重点针对环境应急时的专用资源进行调查。
- 3、“可靠”是指调查过程科学、调查结论可信、资源调集可保障。

2 调查过程及数据核实

2.1 制定调查方案

2022年2月25日，我公司编制了《华能大理风力发电有限公司鹤庆分公司马厂风电场突发环境事件应急预案》，并按照相关要求推演，本调查报告即在收集分析环境风险评估、应急预案、演练记录、事件处置记录和历史调查、日常管理资料的基础上，确定了本次调查的目标、对象、范围、方式、计划等，设计调查表格，明确人员和任务。

2.2 实施调查

（1）调查启动

2022年1月17日，马厂风电场启动环境应急资源调查工作，由总经理总负责，各部门配合，开展工作。

（2）调查动员

公司召集各部门负责人召开环境应急资源调查动员会，安排部署调查任务，使调查人员了解调查内容和时间安排，掌握调查技术路线和调查技术重点。要求各相关部门对环境应急资源调查工作积极配合，按期完成环境应急资源调查工作。

（3）调查培训

为顺利开展环境应急资源调查工作，公司组织相关部门人员学习了《环境应急资源调查指南》，并根据各部门职责明确了调查的任务

和数据采集要求、上报时限等。

（4）数据采集

2022年1月22日，公司各相关部门完成了数据采集，进行数据汇总。

（5）调查信息分析

2022年1月24日，公司后勤管理部对收集到的调查信息进行整理和分析。

（6）调查报告编制

2022年2月25号，公司后勤管理部完成环境应急资源调查报告的编制。

2.3 数据核实

（1）资料收集：通过公司的相关部门收集消防设施、环保设施等设施管理文件；各种操作规程、应急制度等文件资料。对收集的资料进行整理汇总；

（2）现场调研：对照收集整理资料，通过现场调查，充分了解消防器材等设施的完好情况。此外通过访问公司的各部门了解本公司应急救援队伍及救援知识培训情况，消防器材、应急医疗设备的储备情况、应急疏散路线情况等。

本公司汇总收集到的信息，通过环境应急资源现场勘查方式，查验数据的完备性、真实性、有效性。

2.4 调查内容

2.4.1 企业应急资源

为防范和处置突发环境事件，根据可能突发环境事件的发展态势及影响，建立应急组织指挥机构，公司成立环境应急指挥部。应急组织指挥机构：环境应急指挥部，环境应急指挥部下设环境应急办公室，环境应急办公室设立“综合小组”，具体如图 2.4-1 所示：

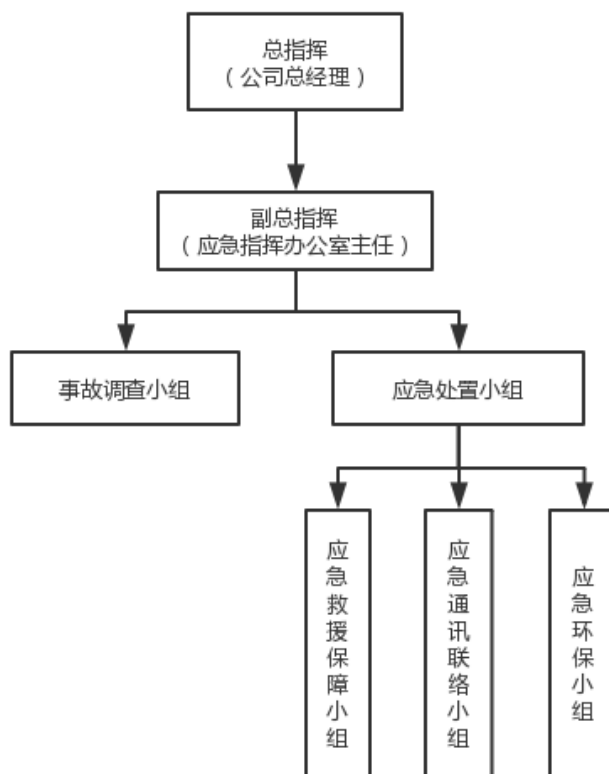


图 2.4-1 应急救援组织指挥机构图

1) 指挥机构及职责

各突发事件应急处置小组成员组成见下表：

表 2.4-1 突发环境事件应急处置小组成员

序号	机构名称	组成	负责人	通信联络方式	职责

1	应急指挥领导小组 应急指挥部	总指挥	童强	13708719578	应急指挥部是公司应急管理的最高指挥机构，统一指导、协调突发环境事件的应急处置工作
2	应急指挥办公室	应急指挥办公室主任	高跃	15877711314	应急指挥办公室是执行机构，负责协调、指挥、实施应急救援工作及日常应急管理工作
3		成员	王 聪	18387270745	
4		成员	卜江枫	13577232119	
5		应急救援保障小组	组长	曹云栋	进行突发环境事件处置方案、措施的学习，定期开展应急演练工作，协助应急指挥部做好事故现场的抢险抢修、隔离处置、抢险救援等应急工作
6			组员	陈仕祥	
7	应急处置小组	应急通讯联络组	组长	杨峰	配置、管理通信联络应急装备，确保处于应急备用状态负责应急处置过程的报警、汇报、通报和外联工作，若发生突发环境事件第一时间通知周边居民
8			组员	陈 欣	
9		应急环保小组	组长	龙高飞	定期监控重大环境风险源，检查应急设施建设和运行情况负责污染事件现场调查分析，监督指导应急措施实施
10			组员	何 畅	
11	事故调查小组		组长	张仁合	查明事故发生的经过、原因、人员伤亡情况及直接经济损失；认定事故的性质和事故责任；提出对事故责任者的处理建议；总结事故教训，提出防范和整改措施；提交事故调查报告。
12			组员	苟国正	

应急指挥部职责：

(1) 应急指挥部的职责

应急指挥部是公司应急管理的最高指挥机构，负责公司各类突发环境事件的应急管理工作。具体职责如下：

1) 负责贯彻执行国家、当地政府、上级有关部门关于环境安全的方针、政策及规定，组织制定、修改、发放和收回公司突发环境事件应急预案；

2) 负责人员、资源的调动，组建应急救援专业队伍，组织实施培训、演练和各项准备工作；

3) 分析判断事故、事件或灾情的受影响区域、危害程度，确定相应警报级别、应急救援级别；

4) 组织、指挥、协调各应急救援队伍和全公司的应急救援行动；

5) 批准成立现场救援指挥部，批准现场预案；

6) 根据事故现场处置情况及事态发展情况，及时研究决定事故现场抢险救援的相关措施，决定升高或降低警报级别、应急救援级别，必要时向有关部门发出支援请求，并接受上级应急救援指挥机构的指令和调动，协助事件的处理。

7) 事故现场处置当政府及有关部门介入后，环境应急指挥权应移交至政府及相关部门，企业内部进行指挥协调、配合处置、参与应急保障等工作任务。

(2) 总指挥职责

1) 主持召开指挥部会议，提出需要会议研究解决的各项救援工作事项；

2) 批准启动和终止II级应急响应；

- 3) 组织指挥公司的应急救援工作，发布救援和事件处置指令；
- 4) 请示并传达贯彻上级领导、当地政府、上级环境保护管理部门对事件抢险及救援工作的指示和要求；
- 5) 负责组织公司应急预案的审批与更新。

应急处置组

应急救援组

- (1) 定期进行突发环境事件处置方案、措施的学习，定期开展应急演练工作；
- (2) 协助应急指挥部做好事故现场的抢险抢修、隔离处置、抢险救援等应急工作；
- (3) 根据指挥部下达的指令，迅速进入第一线，查明现场情况，对事故现场情况进行侦察、评估，协同指挥部制定控制和减轻污染的处置方案；
- (4) 组织一切力量严格按处置方案实施现场处置，控制事故扩大；
- (5) 负责环境事件处置时的生产系统调度工作，指挥事故装置的开、停及环境事件处理，及时向应急指挥部报告应急处置情况；
- (6) 负责设备、设施抢险、抢修工作，避免发生并发事件；
- (7) 负责现场照明线路、设施的抢修，保证事故应急处置用电；
- (8) 监督应急人员执行有效的应急措施，保证应急人员的安全；
- (9) 现场指导应急处置人员，消除危险，视现场情况及时向指挥部报告，请求社会力量支援；

(10) 组织环境事件后生产恢复，参与环境事件调查；

(11) 负责维护和管理应急指挥部备用应急器材，确保随时处于备用状态。

通讯联络组

(1) 组织制（修订）定通信联络应急程序，组建应急队伍，开展应急培训与演练；

(2) 配置、管理通信联络应急装备，确保处于应急备用状态；

(3) 负责应急处置过程的报警、汇报、通报和外联工作，若发生突发环境事件第一时间通知周边居民；

(4) 负责及时准确的向指挥部汇报险情、抢险、疏散、救援等有关情况，及时准确的将指挥部的指令向相关人员和相关部门传达；

(5) 负责事件现场记录、录像、拍照，拟订指挥部有关信息和通告；

(6) 负责动态收集、整理和报送环境事件信息，按总指挥指令，统一对外发布环境事件及处置相关信息；

(7) 负责接待新闻媒体、政府部门、其他单位有关人员；

(8) 负责应对媒体相关工作；

(9) 负责组织应急救援车辆，运送事故应急处置人员。

应急环保小组

(1) 定期监控重大环境风险源，检查应急设施建设和运行情况；

(2) 负责污染事件现场调查分析，监督指导应急措施实施；

(3) 配合政府环保部门展开环境监察和污染监测等工作；

(4) 当发生事故时，企业自身无监测能力时，应第一时间与当地环境监测机构或其他机构衔接，确保能够迅速获得环境监测支持。华能大理风力发电有限公司鹤庆分公司已与云南方源科技有限公司签订应急监测协议，当环境突发事件发生时，能第一时间进行环境应急监测，得知污染事故的严重程度，便于下一步应急救援措施的进行。

事故调查组

(1) 事故调查组的组成：

事故调查组的组成应当遵循精简、效能的原则。根据事故的具体情况，发生较大事故时，事故调查组由有关人民政府、安全生产监督管理部门、负有安全生产监督管理职责的有关部门、监察机关、公安机关以及工会派人组成，并应当邀请人民检察院派人参加。事故调查组可以聘请有关专家参与调查；发生公司级事故时，事故调查组由公司领导组织参与调查。

事故调查组的成员履行事故调查的行为是职务行为，代表其所属部门、单位进行事故调查工作；事故调查组成员都要接受事故调查组的领导；事故调查组聘请的专家参与事故调查，也是事故调查组的成员。事故调查组成员应当具有事故调查所需要的知识和专长，并与所调查的事故没有直接利害关系。

发生较大事故时，事故调查组组长由负责事故调查的人民政府指定。事故调查组组长主持事故调查组的工作。由政府直接组织事故调查组进行事故调查的，其事故调查组组长由负责组织事故调查的人民政府指定；由政府委托有关部门组织事故调查组进行事故调查的，其

事故调查组组长也由负责组织事故调查的人民政府指定。由政府授权有关部门组织事故调查组进行事故调查的，其事故调查组组长确定可以在授权时一并进行，也就是说事故调查组组长可以由有关人民政府指定，也可以由授权组织事故调查组的有关部门指定。

发生公司级事故时，事故调查组组长由公司负责人指定。

（2）事故调查组履行的职责：

查明事故发生的经过、原因、人员伤亡情况及直接经济损失；认定事故的性质和事故责任；提出对事故责任者的处理建议；总结事故教训，提出防范和整改措施；提交事故调查报告。

1) 查明事故发生的经过

事故发生前，事故发生单位生产作业状况；事故发生的具体时间、地点；事故现场状况及事故现场保护情况；事故发生后采取的应急处置措施情况；事故报告经过；事故抢救及事故救援情况；事故的善后处理情况；其他与事故发生经过有关的情况。

2) 查明事故发生的原因

事故发生的直接原因；事故发生的间接原因；事故发生的其他原因。

3) 人员伤亡情况

事故发生前，事故发生单位生产作业人员分布情况；事故发生时人员涉险情况；事故当场人员伤亡情况及人员失踪情况；事故抢救过程中人员伤亡情况；最终伤亡情况；其他与事故发生有关的人员伤亡情况。

4) 事故的直接经济损失

人员伤亡后所支出的费用，如医疗费用、丧葬及抚恤费用、补助及救济费用、歇工工资等；事故善后处理费用，如处理事故的事务性费用、现场抢救费用、现场清理费用、事故罚款和赔偿费用等；事故造成的财产损失费用，如固定资产损失价值、流动资产损失价值等。

5) 认定事故性质和事故责任分析

通过事故调查分析，对事故的性质要有明确结论。其中对认定为自然事故(非责任事故或者不可抗拒的事故)的可不再认定或者追究事故责任人；对认定为责任事故的，要按照责任大小和承担责任的不同分别认定直接责任者、主要责任者、领导责任者。

6) 对事故责任者的处理建议

通过事故调查分析，在认定事故的性质和事故责任的基础上，对责任事故者提出行政处分、纪律处分、行政处罚、追究刑事责任、追究民事责任的建议。

7) 总结事故教训

通过事故调查分析，在认定事故的性质和事故责任者的基础上，要认真总结的事故教训，主要是在安全生产管理、安全生产投入，安全生产条件等方面存在哪些薄弱环节、漏洞和隐患，要认真对照问题查找根源、吸取教训。

8) 提出防范和整改措施

防范和整改措施是在事故调查分析的基础上针对事故发生单位在安全生产方面的薄弱环节、漏洞、隐患等提出的，要具备针对性、可操作性、普遍适用性和时效性。

9) 提交事故调查报告

事故调查报告在事故调查组全面履行职责的前提下由事故调查组完成，是事故调查工作成果的集中体现。事故调查报告在事故调查组组长的主持下完成；事故调查报告的内容应当符合《条例》的规定，并在规定的提交事故调查报告的时限内提出。事故调查报告应当附具有关证据材料，事故调查组成员应当在事故调查报告上签名。事故调查报告应当包括事故发生单位概况、事故发生经过和事故救援情况、事故造成的人员伤亡和直接经济损失、事故发生的原因和事故性质、事故责任的认定以及对事故责任者的处理建议、事故防范和整改措施。事故调查报告报送负责事故调查的人民政府后，事故调查工作即告结束。事故调查的有关资料应当归档保存。

2) 企业内部应急物资及装备

根据调查，我公司现有的应急物资不足。现场检查时，一些必要的基本的应急设施欠缺，一些重要的环保装备及为防止环境风险发生而需要准备的工具及物资储备不足。

根据环境风险评估分析，马厂风电场现有应急救援物资见表

2.4-2。

表2.4-2 马厂风电场环境应急物资和装备表

序号	物资名称	单位	数量	存储地点
1	安全帽	个	11	马厂升压站仓库
2	担架	个	2	马厂升压站仓库

3	简易呼吸器	个	3	马厂升压站仓库
4	医用三角巾	个	3	马厂升压站仓库
5	医用镊子	个	2	马厂升压站仓库
6	医用剪刀	把	2	马厂升压站仓库
7	医用高分子急救夹板	个	2	马厂升压站仓库
8	利多卡因氯已定气雾剂	瓶	3	马厂升压站仓库
9	干粉灭火器	瓶	108	马厂升压站仓库
10	35kG 推车干粉灭火器	瓶	6	马厂升压站仓库
11	7kg 二氧化碳灭火器	瓶	12	马厂升压站仓库
12	4kg 干粉灭火器	瓶	10	马厂升压站仓库
13	消防安全腰带	个	4	马厂升压站仓库
14	过滤式消防自救呼吸器	个	6	马厂升压站仓库
15	对讲机	对	2	马厂升压站仓库
16	水龙带	条	9	马厂升压站仓库
17	消防战斗服	套	4	马厂升压站仓库
18	防火靴	套	4	马厂升压站仓库
19	消防铲	把	1	马厂升压站仓库
20	消防斧	把	3	马厂升压站仓库
21	消防栓扳手	把	1	马厂升压站仓库
22	卫星电话	台	1	马厂升压站仓库
23	对讲机	个	6	马厂升压站仓库
24	锄头	把	8	马厂升压站仓库
25	铲子	把	7	马厂升压站仓库
26	雨靴	双	4	马厂升压站仓库
27	雨衣	套	12	马厂升压站仓库
28	簸箕	个	7	马厂升压站仓库
29	编织袋	个	40	马厂升压站仓库
30	砍刀	把	5	马厂升压站仓库
31	应急食品若干			马厂升压站仓库
32	红花油	瓶	3	马厂升压站仓库
33	碘伏消毒液	瓶	4	马厂升压站仓库
34	双氧水	盒	9	马厂升压站仓库
35	云南白药创可贴	盒	7	马厂升压站仓库
36	云南白药粉	瓶	3	马厂升压站仓库
37	云南白药气雾剂	瓶	4	马厂升压站仓库
38	烧烫伤膏（强列）	盒	4	马厂升压站仓库
39	烧烫伤膏（茂祥）	盒	3	马厂升压站仓库
40	创伤应急包 156 组	箱	2	马厂升压站仓库

	件			
41	纱布绷带 10cm	卷	6	马厂升压站仓库
42	压敏胶带（透气）	包	5	马厂升压站仓库
43	棉签	包	5	马厂升压站仓库
44	医用酒精	瓶	1	马厂升压站仓库
45	医用碘酒	瓶	0	马厂升压站仓库
46	医用止血防水创可贴	盒	3	马厂升压站仓库
47	医用绷带	个	3	马厂升压站仓库
48	医用脱脂棉球	包/盒	5	马厂升压站仓库
49	医用棉签	包/盒	5	马厂升压站仓库
50	医用口罩	只	100	马厂升压站仓库
51	医用手套	包	1	马厂升压站仓库
52	医用胶带	卷	5	马厂升压站仓库
53	医用纱布	包	5	马厂升压站仓库
54	医用体温计	个	1	马厂升压站仓库
55	速效救心丸	盒	2	马厂升压站仓库
56	制氧机	台	2	马厂升压站仓库
57	便携式氧气瓶	瓶	10	马厂升压站仓库

2.4.2 企业外部应急资源

当遇到较大或重大突发环境事件时，第一时间通知周边居民及单位，要求撤离至安全地带，内部应急人员难以满足应急人力需求，此时需要及时向邻近的政府部门或周边单位请求援助，以便在第一时间得到更为充足的人力资源，尽量把突发环境事故降至最低。政府部门介入后，公司总指挥应将应急指挥权移交给政府部门负责人，由政府部门负责人担任应急现场总指挥，公司全体成员全力配。

应急监测保障

发生环境风险事故造成大气、水体污染，如自身监测机构能力有限，可依托周边企业已经监测资源、所在地环境主管部门应急监测资源，确保对事故影响区域环境指标进行监控。

消防

应急期间通讯联络组必要时及时联系当地消防部门（报警电话119），对现场火情实施及时快速补救。

治安保障

应急期间通讯联络组必要时及时联系当地派出所（报警电话110），随时增加治安保卫能力，配合派出所做好现场及周围治安保卫工作，确保社会稳定。

医疗保障

公司备有应急药物，能做现场简单救护；依托西山区现有医疗救护资源（医疗急救电话120）作为应急状态下的医疗救护保障。具体情况见表2.4.2-1。

表2.4.2-1 我公司外部应急救援队伍

序号	单位名称	电话
1	大理州人民政府办公室	0872-2316828/2316789
2	大理州应急管理局	0872-2316990
3	大理州能源局	0872-2399018/2399618
4	大理州生态环境局	0872-2318928
5	大理州消防救援支队	0872-2224493
6	大理州人民医院急诊科	0872-2127127
7	大理市人民政府办公室	0871—63123819
8	大理市应急管理局	0871-63160449/67413965
9	大理市能源局	0871-67479741
10	大理市消防救援支队	0871-65840219
11	大理市人民政府办公室	0872-2125189
12	大理市应急管理局	0872-2184313
13	大理市发改局能源科	0872-2123024
14	大理市消防救援大队	0872-2174119
15	大理市第一人民医院急诊科	0872-2184445
16	鹤庆县人民政府办公室	0872-4126176
17	大理州生态环境局鹤庆分局	0872-4122311
18	鹤庆县消防救援大队	0872-4133955
19	鹤庆县人民医院急诊科	0872-4121666

22	火警	119
23	医疗急救	120
24	报警	110

3 调查结果与结论

3.1 企业应急资源差距分析

(1) 救援队伍力量不足

马厂风电场员工数量规模较小，由于员工少，发生突发环境事件时参与救援人数有限，一旦发生重大事故，应急救援组织不足以应对事态的发展，必须求助外部救援力量。

(2) 救援装备欠缺

公司内为救援队伍配备防护装备，数量有限，防护装备是为保障救援人员安全的必要物资，公司应在近期进行补充完善。

(3) 救援知识欠缺

公司的应急救援小组内部分成员可能对整个场区的环境风险、应急救援措施不是特别明晰，所以需经专门的培训后才能胜任此工作。

(4) 缺乏突发环境事件应急演练

公司应该按要求进行应急演练，提升应急救援小组成员及全体公司员工的应急处理水平。

3.2 应急资源完善措施

(1) 制定员工环境风险和环境应急管理宣传和培训制度，加强对员工环境风险和环境应急管理宣传、培训及演练，强化员工的应急能力。

(2) 根据物资调查统计，马厂风电场应急物资相对健全，建议

完善以下应急处置设施。

表3.2-1 应补充应急物资一览表

序号	应急物资名称	数量	存放地点
1	电动泵	1个	马厂升压站仓库
2	塑料桶	20只	
3	塑料瓢	20只	
4	油毛毡	30块	
5	橡胶手套	50双	
6	吸油抹布	50块	

3.3 调查结论

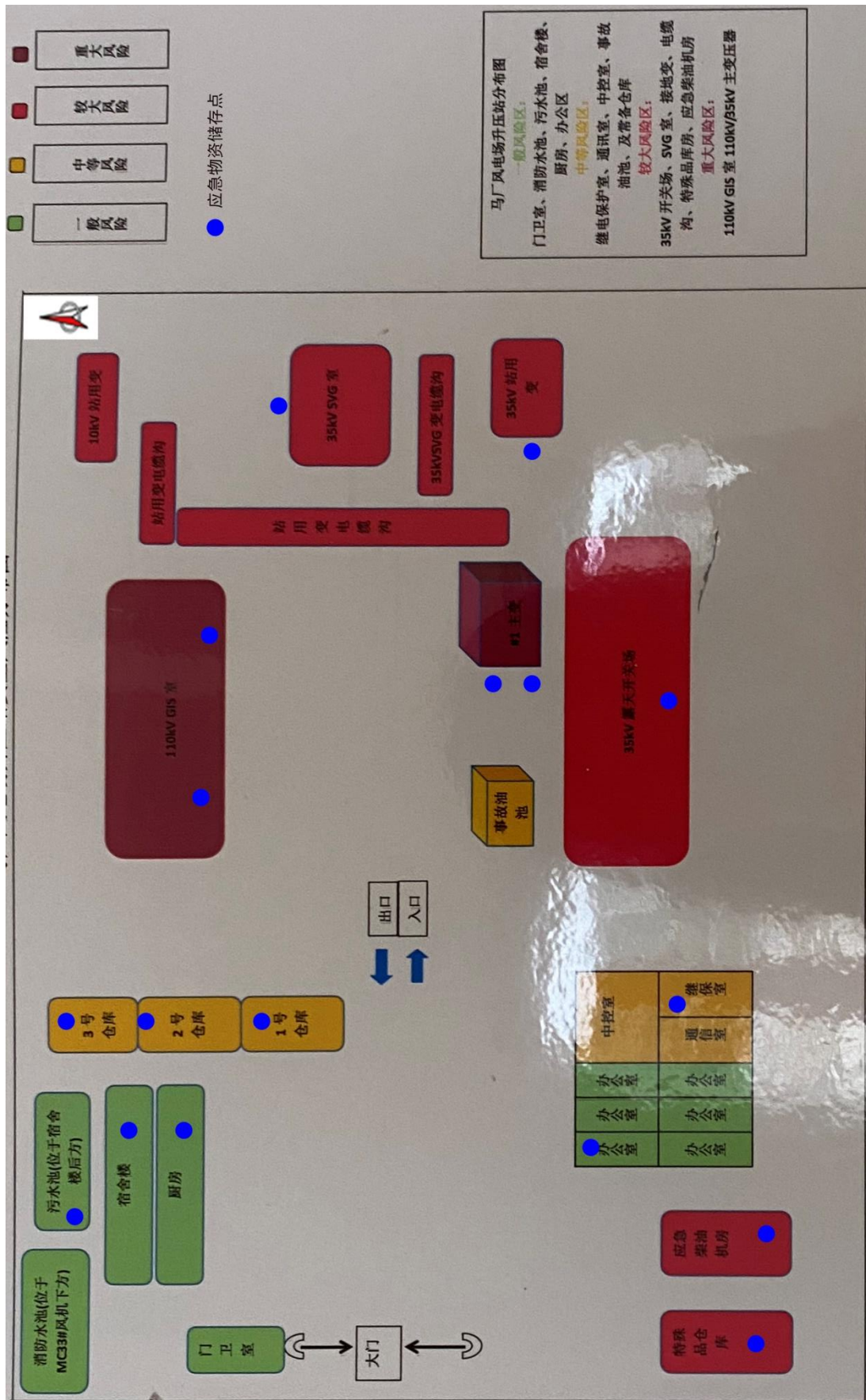
本次应急资源调查从“人、财、物”三方面进行了调查：华能大理风力发电有限公司鹤庆分公司马厂风电场目前组建了应急救援队伍并明确了各应急队伍的成员情况，明确了环境应急专项经费，环境应急设施装备较完善，外部救援互助针对性及有效性较强，企业应严格按照《中华人民共和国环境保护法》（2015年1月1日施行）等要求完善，完善后应符合安全、消防、环保等部门必要的应急设施及装备。

由于企业突发环境事件类型较多，各类事故造成的危害也难以预测，而企业自身的应急资源又是有限的，通过本次调查摸清了企业的应急物资情况，突发环境事件发生时，如果能及时有效的利用好这些资源，对突发环境事件的控制是非常有利的。同时华能大理风力发电有限公司鹤庆分公司马厂风电场应加强场区内风险源的控制，在今后的建设中不断完善应急物资、应急资金及应急队伍的建设，防微杜渐，未雨绸缪，降低环境风险，提高华能大理风力发电有限公司鹤庆分公司马厂风电场应对各类突发环境事件的能力。为了使突发事件发生时

各项应急救援工作有序开展，应急救援经费也是必不可少的，为此华能大理风力发电有限公司鹤庆分公司马厂风电场应严格专项经费保障措施的执行，落实好各项环境应急物资和装备是能够满足事故应急要求的。

调查报告的附件

(1) 风险源及应急物资分布图



(2) 现场照片



马厂升压站办公楼

马厂升压站宿舍楼



马厂升压站食堂油烟系统



马厂升压站污水处理系统



马厂升压站柴油机房



马厂升压站 GIS 室



马厂升压站消防物资应急柜



马厂升压站应急物资库房



马厂升压站变压器



变压器旁消防柜



马厂升压站消防沙池



马厂升压站消防水池



马厂升压站隔油池



马厂升压站事故油池



马厂升压站危废暂存间



危险废物矿油暂存间（内部）



(2) 环境应急资源调查表

调查人及联系方式：童强 13708719578

审核人及联系方式：曹云栋 15912240608

单位基本信息						
单位名称		华能大理风力发电有限公司鹤庆分公司马厂风电场				
物资库位置	马厂升压站仓库	经纬度			中心经度：E 100°06'07" 中心纬度：N 26°23'16"	
负责人	姓名	童强		联系人	姓名	曹云栋
	联系方式	13708719578			联系方式	15912240608
环境应急资源信息						
序号	物资名称		数量	存放地点	保管人	管理部门
1	安全帽	个	11	马厂升压站仓库	值班人员	生产部
2	担架	个	2	马厂升压站仓库	值班人员	
3	简易呼吸器	个	3	马厂升压站仓库	值班人员	
4	医用三角巾	个	3	马厂升压站仓库	值班人员	
5	医用镊子	个	2	马厂升压站仓库	值班人员	
6	医用剪刀	把	2	马厂升压站仓库	值班人员	
7	医用高分子急救夹板	个	2	马厂升压站仓库	值班人员	
8	利多卡因氯己定气雾剂	瓶	3	马厂升压站仓库	值班人员	
9	干粉灭火器	瓶	108	马厂升压站仓库	值班人员	
10	35kG 推车干粉灭火器	瓶	6	马厂升压站仓库	值班人员	
11	7kg 二氧化碳灭火器	瓶	12	马厂升压站仓库	值班人员	
12	4kg 干粉灭火器	瓶	10	马厂升压站仓库	值班人员	
13	消防安全腰带	个	4	马厂升压站仓库	值班人员	
14	过滤式消防自救呼吸器	个	6	马厂升压站仓库	值班人员	

15	对讲机	对	2	马厂升压站仓库	值班人员
16	水龙带	条	9	马厂升压站仓库	值班人员
17	消防战斗服	套	4	马厂升压站仓库	值班人员
18	防火靴	套	4	马厂升压站仓库	值班人员
19	消防铲	把	1	马厂升压站仓库	值班人员
20	消防斧	把	3	马厂升压站仓库	值班人员
21	消防栓扳手	把	1	马厂升压站仓库	值班人员
22	卫星电话	台	1	马厂升压站仓库	值班人员
23	对讲机	个	6	马厂升压站仓库	值班人员
24	锄头	把	8	马厂升压站仓库	值班人员
25	铲子	把	7	马厂升压站仓库	值班人员
26	雨靴	双	4	马厂升压站仓库	值班人员
27	雨衣	套	12	马厂升压站仓库	值班人员
28	簸箕	个	7	马厂升压站仓库	值班人员
29	编织袋	个	40	马厂升压站仓库	值班人员
30	砍刀	把	5	马厂升压站仓库	值班人员
31	应急食品若干			马厂升压站仓库	值班人员
32	红花油	瓶	3	马厂升压站仓库	值班人员
33	碘伏消毒液	瓶	4	马厂升压站仓库	值班人员
34	双氧水	盒	9	马厂升压站仓库	值班人员
35	云南白药创可贴	盒	7	马厂升压站仓库	值班人员
36	云南白药粉	瓶	3	马厂升压站仓库	值班人员
37	云南白药气雾剂	瓶	4	马厂升压站仓库	值班人员
38	烧烫伤膏（强列）	盒	4	马厂升压站仓库	值班人员
39	烧烫伤膏（茂祥）	盒	3	马厂升压站仓库	值班人员
40	创伤应急包 156 组件	箱	2	马厂升压站仓库	值班人员
41	纱布绷带 10cm	卷	6	马厂升压站仓库	值班人员
42	压敏胶带（透气）	包	5	马厂升压站仓库	值班人员
43	棉签	包	5	马厂升压站仓库	值班人员
44	医用酒精	瓶	1	马厂升压站仓库	值班人员
45	医用碘酒	瓶	0	马厂升压站仓库	值班人员
46	医用止血防水创可贴	盒	3	马厂升压站仓库	值班人员

47	医用绷带	个	3	马厂升压站仓库	值班人员
48	医用脱脂棉球	包/盒	5	马厂升压站仓库	值班人员
49	医用棉签	包/盒	5	马厂升压站仓库	值班人员
50	医用口罩	只	100	马厂升压站仓库	值班人员
51	医用手套	包	1	马厂升压站仓库	值班人员
52	医用胶带	卷	5	马厂升压站仓库	值班人员
53	医用纱布	包	5	马厂升压站仓库	值班人员
54	医用体温计	个	1	马厂升压站仓库	值班人员
55	速效救心丸	盒	2	马厂升压站仓库	值班人员
56	制氧机	台	2	马厂升压站仓库	值班人员
57	便携式氧气瓶	瓶	10	马厂升压站仓库	值班人员
环境应急支持单位信息					
序号	类别	单位名称		主要能力	
1	应急救援单位	大理州生态环境局鹤庆分局		协调督导环境污染事件的应急处理和综合工作	
2	应急救援单位	鹤庆县应急办		协调督导环境污染事件的应急处理和综合工作	
3	应急救援单位	鹤庆县应急管理局		协调督导环境污染事件的应急处理和综合工作	
4	应急救援单位	鹤庆县公安局		协助有关职能部门对污染事件的调查和事发地的监控工作，负责污染事件发生地的社会治安稳定工作，负责交通管治及消防工作，对事件的责任人进行必要的监控	
5	应急救援单位	鹤庆县消防大队		协助火灾救援	
6	医疗单位	右所镇中心卫生院		救治伤员	
7	医疗单位	鹤庆县人民医院		救治伤员	
8	应急救援单位	鹤庆县人民政府		协助火灾救援	
9	应急救援单位	鹤庆县人民政府办公室		协助火灾救援	

(4) 环境应急资源调查报告表

1.调查概述			
调查开始时间	2022年1月17日	调查结束时间	2022年1月20日
调查负责人姓名	曹云栋	调查联系人/电话	15912240608
2.调查结果（调查结果如果为“有”，应附相应调查表）			
应急资源情况	资源品种： 57 是否有外部环境应急支持单位： <input checked="" type="checkbox"/> 有； <input type="checkbox"/> 无		
3.调查质量控制与管理			
是否进行了调查信息审核： <input checked="" type="checkbox"/> 有； <input type="checkbox"/> 无 是否建立了调查信息档案： <input checked="" type="checkbox"/> 有； <input type="checkbox"/> 无 是否建立了调查更新机制： <input checked="" type="checkbox"/> 有； <input type="checkbox"/> 无			
4.资源储备与应急需求匹配的分析结论			
<input type="checkbox"/> 完全满足； <input checked="" type="checkbox"/> 满足； <input type="checkbox"/> 基本满足； <input type="checkbox"/> 不能满足			
5.附件			
一般包括以下附件： 5.1环境应急资源/信息汇总表 5.2环境应急资源单位内部分布图 5.3环境应急资源管理维护更新等制度			

(5) 环境应急资源管理维护更新制度

应急资源是突发环境事件应急处置的基础。我公司为提高处理突发事件的物资保障能力，特制定本制度。

一、基本原则

(一) 以人为本、维护稳定原则。应急物资储备以保障人民群众的生命安全和维护稳定为宗旨。通过建立健全应对突发事件的应急物资保障机制，确保突发事件发生后应急物资准备充足，及时到位，最

大限度地减少生命和财产损失，降低环境危害；

（二）统筹协调、相互调剂原则。当突发事件发生时，统一调配，资源共享，避免重复建设，节约资金。应急物资储备要紧密结合我公司实际，确定物资储备的种类，先急后缓，保证重点；

（三）明确责任、各负其责原则。后勤保障部负责储备公司常用的物资；

（四）拓展形式、提高效能原则。要充分发挥社会力量，利用市场资源，开拓社会代储渠道，探索多种多样的应急物资储备方式。专业应急物资以实物储备为主，基本生活物资以委托企业储备为主努力提高储备资金的使用效能。

二、组织领导

成立应急物资储备工作领导小组，由副总经理任组长，成员由各职能部门组成。领导小组的职责是：研究健全应急物资储备工作机制，确定应急物资资金及应急物资储备的品种、数量等。统筹应急物资的使用调配。及时向上级部门报告事态变化情况，请求支援。

主要职责为：完善应急物资储备的品种、数量、金额。协同相关职能办核定实施应急物资储备各项费用开支。检查应急物资储备情况。管理全院应急物资储备信息，掌握应急物资状况，及时、准确为领导小组提供应急物资储备动态。

三、储备种类及任务

应急储备物资主要包括应急期间需要的处置突发事件的专业应急物资。各相关部门根据各自职能，完成各自应急物资储备任务。

四、储备所需资金

（一）专业应急物资(抢险救灾物资及装备器材)

专业应急物资主要是指抢险救灾物资及装备器材，主要采取统一采购、统一储备的形式。

（二）基本生活物资

基本物资的储备方式采取储备与商业储备相结合。

五、储备物资的管理

（一）日常管理

专业应急物资、基本物资的日常管理由各相关职能部门通过建立相应的储备物资管理制度自行管理。应急物资使用后应尽快补充，实行动态管理。

（二）数据管理

由应急办会同各相关职能部门将专业应急物资、基本物资及应急物资建立台帐，动态更新，以便应急办在处置各类突发事件时及时、准确调用各类物资、设备。

（三）调度管理

应急物资调用根据“先近后远，满足急需，先主后次”的原则进行。一般情况下，由各职能部门自行制定调用制度。发生需调用多个职能部门储备的应急物资，或需要由应急办统一处置并动用的应急事项时，由应急办提出调用需求。

（四）征用管理

在应急储备物资不足的紧急情况下，可实行“先征用、后结算”

的办法。应急物资使用后，由应急物资储备工作领导小组负责落实结算资金。